

将棋



SHOGI®



游戏包内含:
木棋子40枚
棋盘1个
说明书1份

www.shogi.cz
info@shogi.cz
[f/Shogi.cz](https://www.facebook.com/Shogi.cz)
[@/Shogi.cz](https://www.instagram.com/Shogi.cz)

Online: www.shogi.cz/manuals

开局配置

靠近自己的一侧是本阵，用下列方式排列棋子：

第一行：

- 香车 | 桂马 | 银将 | 金将 | 玉将 | 金将 | 银将 | 桂马 | 香车

第二行：

- 左边第二个格：角行
- 右边第二个格：飛車 (飞车)

第三行：

- 全为步兵

将棋排法参见第 **5** 页图A号。

将棋规则

用“振驹”来指定谁开始游戏。每次都是下棋双方中的强者来进行“振驹”。拿五只步兵，摇动他们并投到棋盘上，如骰子一样。一方较多升级的步兵出现，则对方就先走棋。

如果两个对手水平相当，他们必须商量，谁先来投“振驹”。

然后双方轮流每人每次走一步棋。

每走一步棋，下棋的人只能移动或插入一只棋子。

下棋的人不得放弃走棋机会。

下棋的人不一定走他所接触过的棋。也不禁止从棋盘拿起棋子并查看其反面是什么。一步棋走完并且手离开了棋子，本步走棋不能反悔。



游戏目的

游戏目的是把对手将死，即擒拿对方王将让其无法解救；或把王将从棋盘消灭。

或者其中一方放弃游戏。平局并不符合游戏的规则。

叫将：如能下了能擒拿对方王将的一手，对方必须警惕此危险，但叫将的人没义务告知叫将。（于是王将可以在下一步被擒拿，失去王将的人失败）。

将死（日语叫詰み/つみ）：要是下棋的人不能防止危险，王将不能逃脱，以及在下一步无论如何会被擒拿，则此手称为詰み（つみ），类似象棋的将死。该玩家此局失败。

在职业性或高级比赛中，一方行违规步时，犯规的玩家直接被判为失败。

若双方重复循环同样的方式达四次时，游戏以平局终止。不过要是在这种情况下出现了长将，则照将方违规，判负。

游戏可能会达到持将棋状态，要是双方王将和玉将都进入了升级区，且任何一方玩家都无法将死对方，也没有希望得到任何其他棋子。该情况，胜利者这样判断：取消所有的升级后将棋子的分数（包括被俘的）加起来。王将和玉将不计分，角行和飞车计5分，其他棋子计一分。低于24分的那方玩家判负，否则是平局。

棋子移动方法

棋子根据其身上的箭头所表示的方向移动。除了桂马，任何棋子的移动不能跨过阻挡自己移动的自己或对手的任何棋子。

查看棋子移动方法和棋子的分数值请参考第 **4** 页。

棋子的升级

棋盘上距离棋手最远的三行叫做“升级区”。要是棋子接触升级区（棋子移进或者移出升级区），走完棋后可以升级本棋子（将棋子翻过来成红字）。

走棋后是否升级由棋手自行决定，并不是必须的。香车和步兵不能落在敌阵的底线，桂马不能落在敌阵的底线和次底线。

棋子都在它移动结束之后才升级（是移动的一部分）。升级后的棋子按照升级后的方法进行移动。已被升级的棋子无法再降级（再翻过来）。

右下角上写的字只有标注作用，让玩家知道哪个棋子被升级。

升级区的范围您可以参考 **5** 页B图。

棋子的擒拿

棋子用下列方式擒拿：**进行擒拿的棋子放在对手棋子所在位置**（不是必须的走棋手段，由玩家来决定）。该对手的棋子**被擒拿后，从棋盘上取走**。被擒拿的棋子由擒拿的玩家所得，应把该棋子**明显地**放到靠近自己的棋盘的边上，放置时，**都用未升级的方式，即正面朝上**。

打入棋子

棋手可以花一手，用于走棋或者把被擒拿的棋子放回棋盘使用，称为打入。

玩家可以**把被擒拿的棋子放置到棋盘的任意空的地方**，当做自己的棋子一样使用（因为棋子没有色彩分别，只有指向的不同）。

用打入的棋**可以进行叫将**（擒拿王将或玉将的危险不必告知），**也可以将死**（步兵作为列外）。

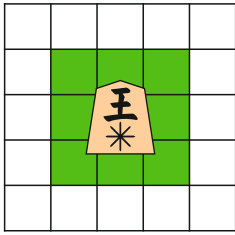
棋子也可以**打入到擒拿危险的路线上**，以及取消叫将。

棋子**都以未升级的状态打入棋盘**，不管棋子是否被打入升级区。

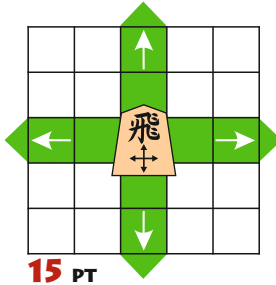
棋子不得打入到**不能继续移动的位置**。即步兵和香车不能落到敌阵的底线，桂马不能落到敌阵的底线和次底线。

步兵不得打入到**自己的其他步兵所在的路**（被升级的步兵就不是步兵了）。

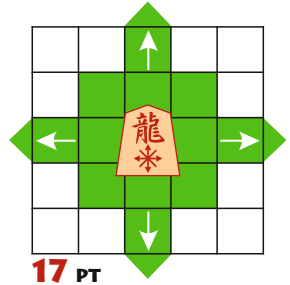
步兵打入后不能马上将死对方（其他棋子在这种情况下可以将死，步兵只能叫将），不过在打入后，再下一手就行。



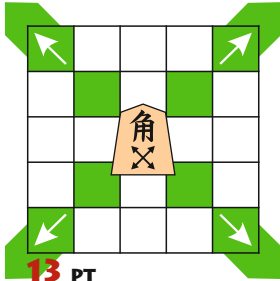
88 PT



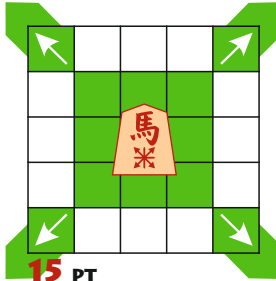
15 PT



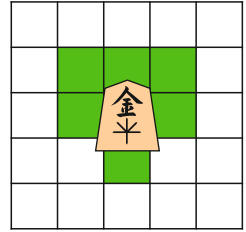
17 PT



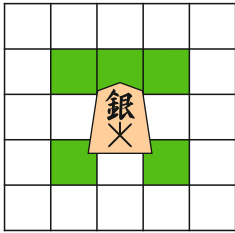
13 PT



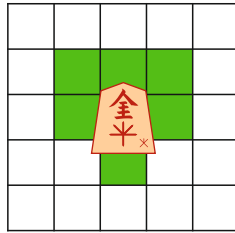
15 PT



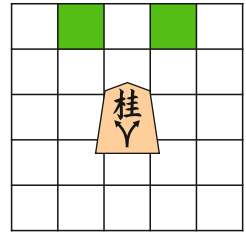
9 PT



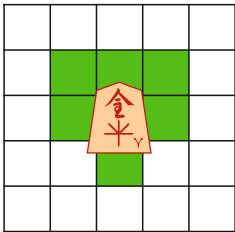
8 PT



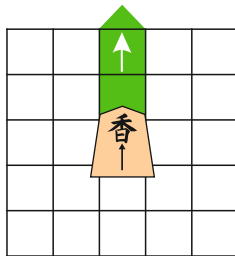
9 PT



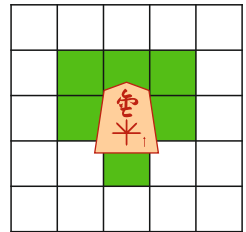
6 PT



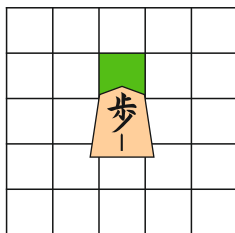
10 PT



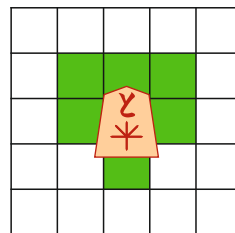
5 PT



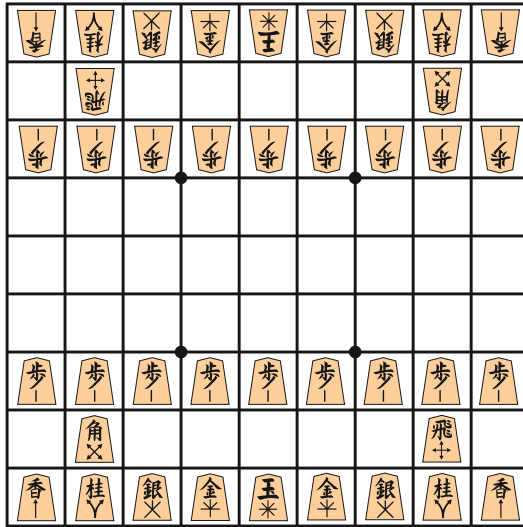
10 PT



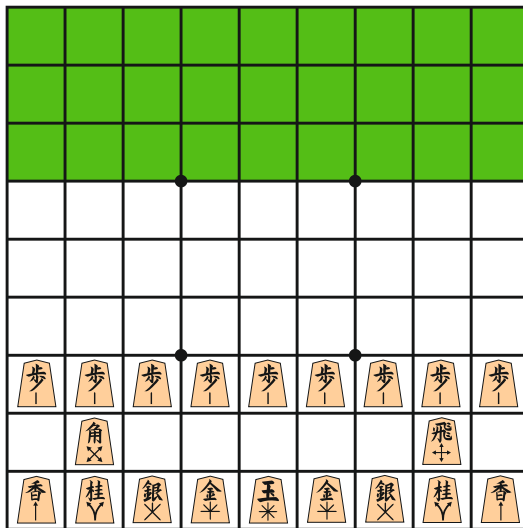
1 PT



12 PT



A



B

